

Sjukfrånvaro med en jämn könsfördelning?

Januari 2023

afa
FÖRSÄKRING

Vi gör ett tankeexperiment

Hur skulle sjukfrånvaron se ut om könsfördelningen i olika yrkesgrupper var jämn?

Vill du ta del av kommande publikationer?
Ladda ner och prenumerera på våra statistikrapporter här:
afaforsakring.se/statistikrapporter

Långvarig sjukfrånvaro för kvinnor och män ser olika ut. Kvinnor drabbas oftare av långvarig sjukfrånvaro än män i alla sektorer och i nästan alla yrkesgrupper. På den svenska arbetsmarknaden är andelen sysselsatta kvinnor 49 procent, men könsfördelningen skiljer sig mellan olika sektorer och i många yrkesgrupper är könsfördelningen ojämn. Man brukar säga att den svenska arbetsmarknaden är könssegregerad. I kommuner och regioner är andelen kvinnor 75 procent av de sysselsatta. Bland de privatanställda arbetarna är andelen kvinnor 30 procent.

Den här rapporten bygger på ett tankeexperiment, som går ut på att vi gör en könsstandardisering och uppskattar hur risken för långvarig sjukfrånvaro i olika yrkesgrupper skulle se ut om könsfördelningen för de anställda i yrkesgruppen var jämn, det vill säga 50 procent sysselsatta kvinnor och 50 procent sysselsatta män.

Detta är ett experiment. Våra beräkningar ska inte betraktas som en prognos. Våra beräkningar syftar till att illustrera ett redan välkänt fenomen på ett nytt och annorlunda sätt.

Sjukförsäkringen

Avtalsgruppsjukförsäkringen AGS omfattar arbetare inom avtalsområdet Svenskt Näringsliv/LO och Kooperationen. AGS-KL omfattar anställda i kommuner, regioner, Svenska kyrkan och Sobonaföretag. Sjukförsäkringen omfattar däremot inte statligt anställda eller tjänstemän inom det privata avtalsområdet. Sjukförsäkringen ger ett komplement till sjukpenning eller sjuk- eller aktivitetsersättning från Försäkringskassan och sjukfrånvaron behöver inte vara arbetsrelaterad.



Den här rapporten bygger på en genomgång av 50 075 försäkringsärenden för långvarig sjukfrånvaro som har lett till ersättning. Sjukfallen startade under 2020 och Afa Försäkring har betalat ut ersättning för sjukfrånvaron via avtalsgruppsjukförsäkringarna AGS och AGS-KL. Med långvarig sjukfrånvaro menar vi sjukfall som leder till mer än 90 dagars sjukfrånvaro eller månadsersättning (sjuk- eller aktivitetsersättning från Försäkringskassan).

Risk för långvarig sjukfrånvaro definieras som antalet nya långa sjukfall per tusen sysselsatta. De faktiska beräknade riskerna har vi tidigare redovisat i vår årsrapport *Allvarliga arbetsskador och långvarig sjukfrånvaro 2022* och i vårt webbaserade interaktiva statistikverktyg på afaforsakring.se. Risker redovisas per yrke för båda könen och per yrkesgrupp och kön.



Vad innebär en könsstandardisering?

När vi könsstandardiserar använder vi våra beräknade risker för att göra en uppskattning av hur stor risken skulle vara vid en jämn könsfördelning. Kvinnor har vanligtvis en högre risk än män och för en yrkesgrupp där andelen sysselsatta kvinnor är låg samtidigt som deras risk är högre än männens innebär det att den standardiserade risken blir högre än den faktiska risken. För till exempel yrkesgruppen byggnadsträarbetare, där andelen män är 98 procent av de sysselsatta, blir resultatet av en könsstandardisering som följer:

Den totala risken för långvarig sjukfrånvaro för båda könen var 18,2 långa sjukfall per 1 000 sysselsatta (**diagram 1**), för män var risken 17,6 och för kvinnor 53,9. Om man istället räknar risken som om andelen män och kvinnor var 50 procent vardera av de sysselsatta så skulle den totala risken öka från 18,2 till 35,7 (**diagram 2**).

Foto: Maskot, Johnér Bildbyrå

Diagram 1

Faktisk könsfördelning i yrkesgruppen byggnadsträarbetare och total risk för långa sjukfall.

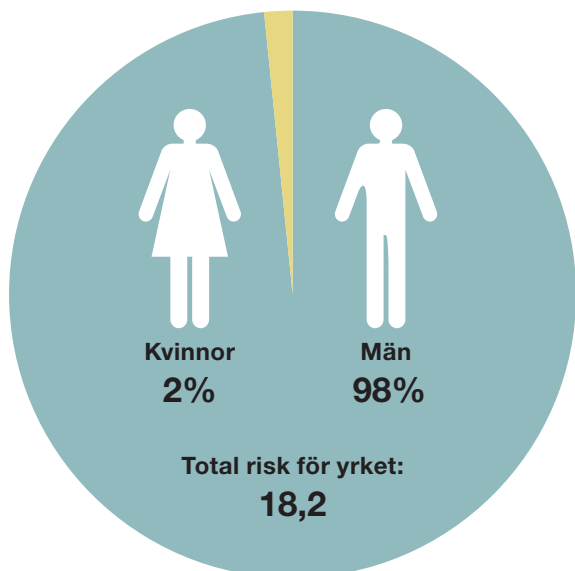
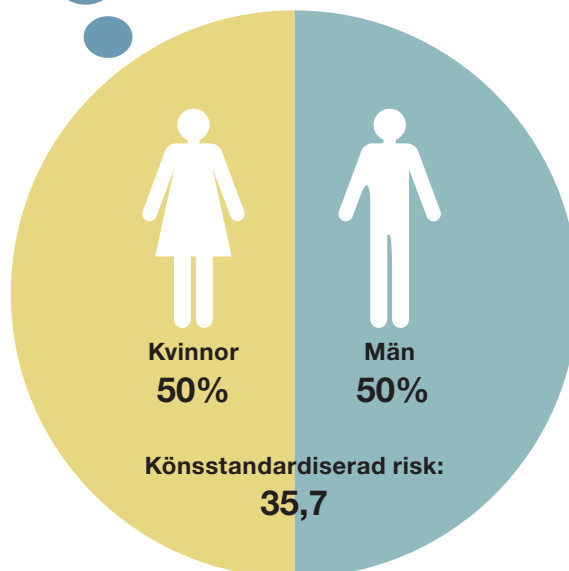


Diagram 2

Standardiserad könsfördelning i yrkesgruppen byggnadsträarbetare och könsstandardiserad risk för långa sjukfall.



I **tabell 1a, 1b och tabell 2a och 2b** visas de faktiska riskerna för de fem yrkesgrupper där riskerna för långvarig sjukfrånvaro är som högst, samt de fem yrkesgrupper där den könsstandardiserade risken är som högst för anställda inom avtalsområdena Svenskt Näringsliv/LO och Kommuner och regioner. Om det sker en ökning eller minskning till följd av den könstandardiserade risken jämfört med den faktiska risken för en yrkesgrupp illustreras det i **tabellerna 1b och 2b** med hjälp av en pil.

Vårt tankeexperiment visar att rangordningen av de yrken med högst risk för lång sjukfrånvaro förändras. *Städare och fönsterputsare* hade den högsta faktiska risken i privat sektor, men med

vår könsstandardisering så hamnar istället *byggnadsträarbetare* högst upp. *Städare och fönsterputsare* åker ner till fjärde plats i privat sektor.

I kommuner och regioner hamnar det yrke med högst faktiskt risk, *textil-, skinn och läderindustriarbete*, överst i rankningen även efter en könsstandardisering, men standardiseringen gör att risken minskar från 47,7 till 40,0. Rangordningen för de fyra yrkesgrupper med högst risk förändras.

Tabell 1a
Privat sektor, faktiskt risk.

Risk för långvarig sjukfrånvaro, antal sjukfall per 1 000 sysselsatta och risk för de fem yrkesgrupper med högst risk.

Foto: Jens Lindström, Johnér Bildbyrå



Risk	
Städare och fönsterputsare	30,3
Textil-, skinn och läderindustriarbete	27,5
Livsmedelsarbete	24,4
Yrkesförare	23,5
Byggnadsmålare	22,5

Tabell 1b
Privat sektor, enligt vårt tankeexperiment

Könsstandardiserad risk för långvarig sjukfrånvaro, antal sjukfall per 1 000 sysselsatta och de fem yrkesgrupper med högst könsstandardiserad risk

Könsstandardiserad risk	
↑ Byggnadsträarbetare	35,7
↑ Yrkesförare	31,0
↑ Isolerings- och VVS-montörer	30,1
↓ Städare och fönsterputsare	29,3
↑ Byggnadsmålare	27,5

Tabell 2a
Kommuner och regioner, faktisk risk.

Risk för långvarig sjukfrånvaro, antal sjukfall per 1 000 sysselsatta och risk för de fem yrkesgrupper med högsta risk.

Foto: Angel Nieto, Mostphotos



Risk	
Textil-, skinn och läderindustriarbete	47,7
Tandvårdsarbete	33,0
Undersköterskor, vårdbiträden, personliga assistenter, m.fl.	30,2
Yrkesförare	29,1
Väktare, ordningsvakter	26,2

Tabell 2b
Kommuner och regioner, enligt vårt tankeexperiment

Könsstandardiserad risk för långvarig sjukfrånvaro, antal sjukfall per 1 000 sysselsatta och de fem yrkesgrupper med högst könsstandardiserad risk

Könsstandardiserad risk	
↓ Textil-, skinn och läderindustriarbete	40,0
↑ Yrkesförare	39,1
↑ Elektriskt arbete	33,5
↑ Betong-, bygg- och anläggningsarbete	28,5
↓ Tandvårdsarbete	26,3

I **diagram 3–6** visas den faktiska risken och den könsstandardiserade risken för yrkesgrupper inom Svenskt Näringsliv/LO och Kommuner och regioner. För varje avtalsområde finns två diagram, ett för mansdominerade yrkesgrupper (**diagram 2 och diagram 4**) och ett för kvinnodominerade yrkesgrupper (**diagram 3 och diagram 5**).

Det är tydligt att den könsstandardiserade risken är lägre än den faktiska risken för de kvinnodominerade grupperna och högre än den faktiska för de mansdominerade grupperna.

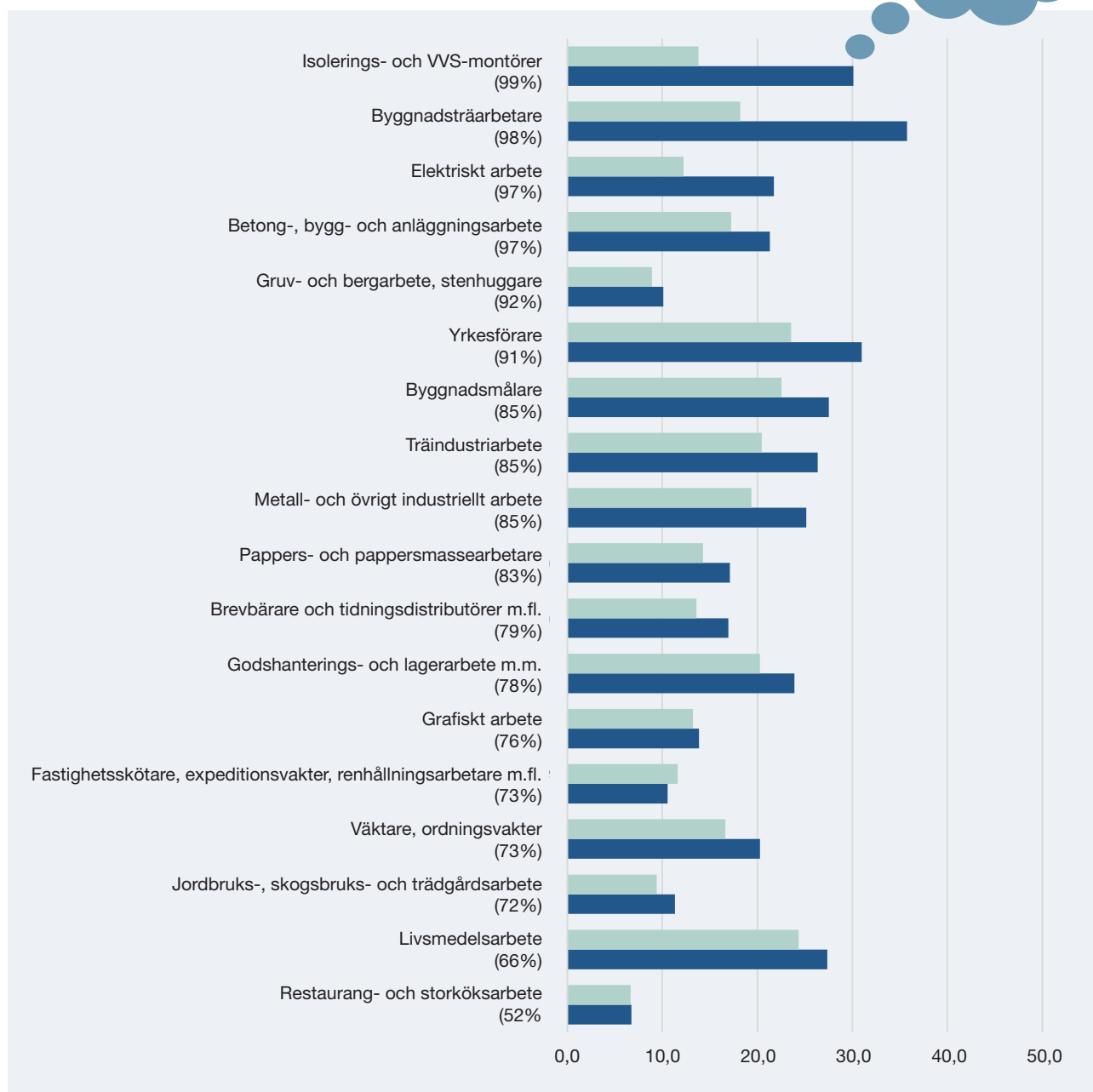
Andelen sysselsatta kvinnor är mycket låg i många av yrkesgrupperna i privat sektor. Det gör att de beräknade riskerna är mer osäkra och varierar mer år från år än för grupper där andelen kvinnor är högre. Mönstret med att kvinnors risker i dessa grupper är högre än männens består dock och det är det vi vill visa med den här rapporten.

Diagrammen för mansdominerade yrken är sorterade efter andel män i respektive yrkesgrupp och yrkesgruppen med högst andel ligger överst. Diagrammen för kvinnodominerade grupper är sorterade efter andel kvinnor i respektive yrkesgrupp.

Diagram 3 Privat sektor, yrken med mer än 50 procent sysselsatta män.

Risk för långvarig sjukfrånvaro, antal sjukfall per 1 000 sysselsatta samt faktisk risk och könsstandardiserad risk.

Andel sysselsatta män anges inom parentes.



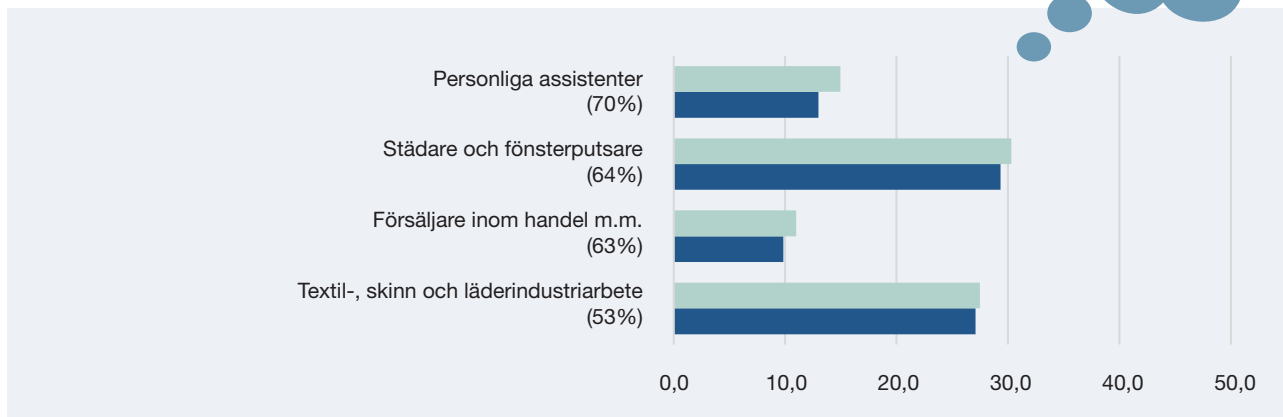
Yrken i privat sektor som är kvinnodominerade

Diagram 4

Privat sektor, yrken med mer än 50 procent sysselsatta kvinnor.

Risk för långvarig sjukfrånvaro, antal sjukfall per 1 000 sysselsatta samt faktisk risk och könsstandardiserad risk.

Andel sysselsatta kvinnor anges inom parentes.



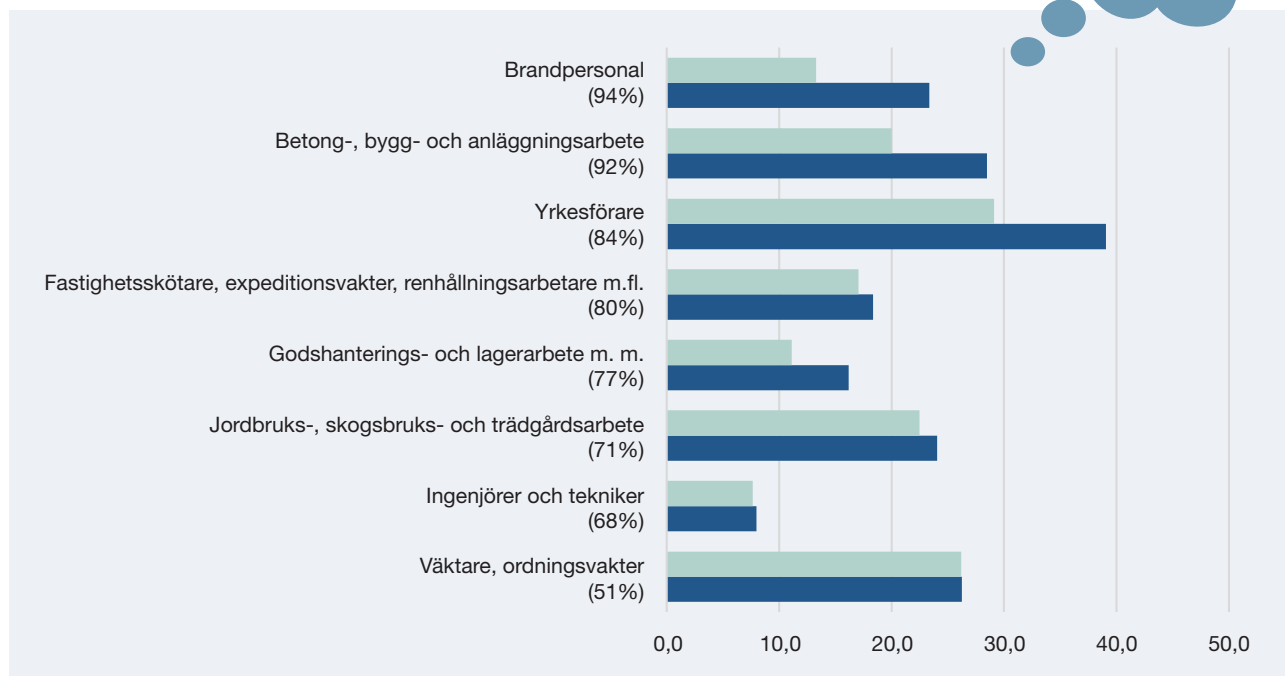
Yrken i kommuner och regioner som är mansdominerade

Diagram 5

Privat sektor, yrken med mer än 50 procent sysselsatta män.

Risk för långvarig sjukfrånvaro, antal sjukfall per 1 000 sysselsatta samt faktisk risk och könsstandardiserad risk.

Andel sysselsatta män anges inom parentes.



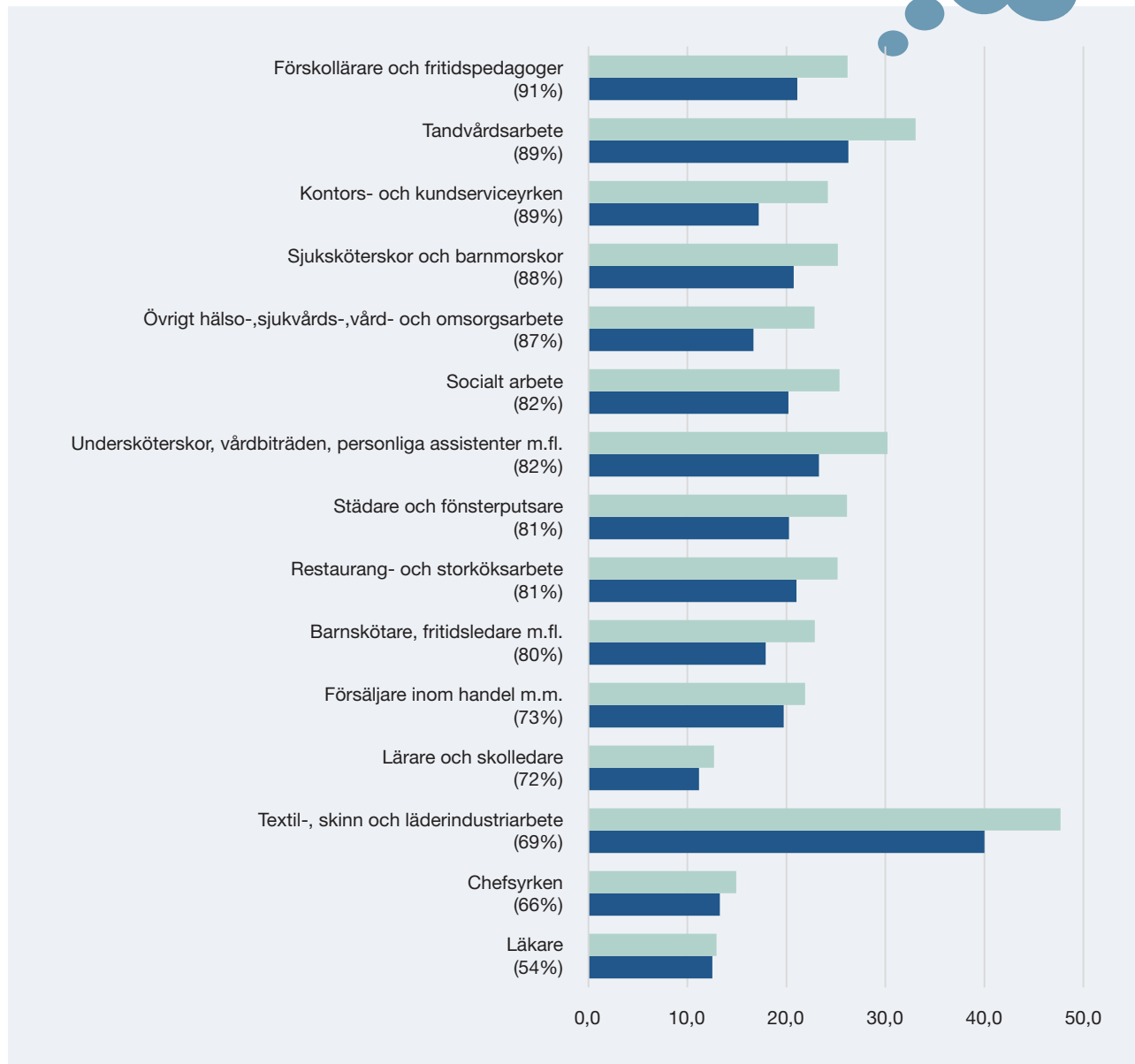
Yrken i kommuner och regioner som är kvinnodominerade

Diagram 6

Privat sektor, yrken med mer än 50 procent sysselsatta kvinnor.

Risk för långvarig sjukfrånvaro, antal sjukfall per 1 000 sysselsatta samt faktisk risk och könsstandardiserad risk.

Andel sysselsatta kvinnor anges inom parentes.



Sammanfattning

Det finns inte något enkelt svar på frågan om varför kvinnors sjukfrånvaro är högre än mäns. Två förklaringar till skillnaderna i sjukfrånvaro mellan könen som brukar framföras är:

- ▶ kvinnors och mäns arbetsliv och arbetsuppgifter ser olika ut
- ▶ kvinnor och män bedöms olika i sjukskrivningsprocessen.

Vi förespråkar inte någon särskild förklaringsmodell. Vi vill med denna rapport bara belysa skillnader i kvinnors och mäns sjukfrånvaro och den könssegregerade arbetsmarknaden på ett nytt sätt.

Tips på hur man kan jobba för att förebygga sjukfrånvaro

Läs mer om att förebygga sjukfrånvaro med friskfaktorer på [Suntarbetslivs webbplats](#):

[Friskfaktorstarten – Suntarbetsliv](#)

Läs mer om hälsofrämjande ledarskap på [Prevents webbplats](#):

[Hälsofrämjande ledarskap](#)

Publikation av Afa Försäkrings analysavdelning, kontakt:
analys@afaforsakring.se



9 av 10 är försäkrade genom jobbet

POSTADRESS **Afa Försäkring 106 27 Stockholm** • BESÖKSADRESS **Klara Södra Kyrkogata 18**
KUNDCENTER **0771-88 00 99** • VÄXEL **08-696 40 00** • afaforsakring.se